

## **Informace ke KoPÚ v k.ú. Třebýcina**

KoPÚ Třebýcina se bude provádět v k.ú. Třebýcina (kód k. ú.: 69506). KoPÚ je zahájena na základě žádosti vlastníků z k.ú. Třebýcina nadpoloviční výměry zemědělské půdy a města Měčina. V rámci KoPÚ je potřeba navrhnout účinná protierozní a vodohospodářská opatření, která zmírní erozi půdy a zlepší vodohospodářské poměry v katastrálním území.

### **Základní údaje:**

**Město Měčín**, Farní 43, 34012 Švihov

Internetová stránka: [www.mecin.cz](http://www.mecin.cz)

Elektronická pošta e-mail: [mesto@mecin.cz](mailto:mesto@mecin.cz)

ID dat. schránky: m5sbhpm

### **Město Měčín**

Na konci 12. století se na Plzeňsku usadil rod Drslaviců, který koupil (neznámo od koho) statek Měčín. Není přesně známo, kdy Měčín získal status města, nejstarší zmínka o tomto titulu pochází z roku 1413. Koncem 15. století se Měčín dostal (podrobnosti opět nejsou známy) k panství hradu Švihova, jehož držitelem byl Půta Švihovský. Na počátku 18. století se uvádí jako majitelka Měčina hraběnka Alžběta z Klenové a Janovic, rozená z Walmerode. Kolem roku 1839 náležel Měčín k žinkovskému panství, v polovině 19. století byl součástí okresu Nepomuk a později patřil k okresu Přeštice. Při provádění pozemkové reformy byly v červnu roku 1924 odprodány poškozenému bývalému řediteli velkostatku Bohumilu Kubecovi a jeho ženě Marii statky Měčín (73,50 ha), Malinec a Mečkov (80 ha). Tato rodina je vlastnila až do pozemkové reformy v roce 1948. Od roku 1960 Měčín náleží k okresu Klatovy. V roce 1945 byl Měčín zrušen status města, obnoven byl zákonem České národní rady z roku 1992.

**Třebýcina** je malá vesnice, část města Měčín v okrese Klatovy. Nachází se asi 4 km na jihozápad od Měčina. Je zde evidováno 35 adres. V roce 2011 zde trvale žilo 37 obyvatel. Území Třebýciny pokrývají především pozemky s ornou půdou, zatrávněné pozemky se nacházejí především v nivě místního toku - Třebýcinky a lesní plochy lemují severní hranici a zabírají též menší plochy na západě. Voda z území je soustředěna do uvedeného toku, dle evidence jsou v území aplikovány rozsáhlé meliorace, vč. několika zatrubnění.

Půdy se zde vyskytují středně hluboké kambizemě a středně hluboké a hluboké pseudogleje, hluboké hydromorfní půdy a fluvizemě v nivě a malé ostrůvky mělkých půd. V území se nenachází žádná chráněná území ani přírodní rezervace.

Katastrální území Třebýcina má rozlohu 4,22 km<sup>2</sup>.

### **Obvod KoPÚ**

Obvod KoPÚ byl z části navržen po katastrální hranici. Pouze v místech, kde katastrální hranice navazuje na lesní komplex byl obvod navržen tak, aby byl lesní celek mimo obvod KoPÚ. Část obvodu bude převzata a to mezi k. ú. Nedanice a k. ú. Třebýcina a mezi k. ú. Nedaničky a k. ú. Třebýcina. V k. ú. Nedaničky a v k. ú. Nedanice se počítá se šetřením obvodu KoPÚ v rámci KoPÚ Nedaničky a KoPÚ Nedanice. Intravilán obce Třebýcina a osada Hráz jsou dány mimo obvod pozemkových úprav. Roztroušená zástavba je umístěna mimo obvod KoPÚ.

**Územím prochází vodní tok Třebýcinka. V roce 2016 byla pro toto území zpracována studie odtokových poměrů (zpracovatel: EKOTOXA s. r. o.). Území Třebýciny bylo ve studii rozděleno do 7 lokalit.**

## **Návrh opatření ze studie odtokových poměrů**

### **Lokalita TRB-1 - popis lokality a problému**

V severozápadním cípu území kolem vodního toku se nachází několik bloků orné půdy (0802/2, 9802/1, 9803/1, 9803/2, 9903/1) a travních porostů (0805, 0802/3, 0802/4, 9802/4, 9903/2). Travní porosty leží v nivě a ani ve variantě „zornění“ nevykazují erozní smyvy. Orná půda je převážně bez erozního ohrožení do 5°, lokálně mírně ohrožena do 10°, na svazích délky do 200 m.

V minulosti byl tok Třebýcinky právě v těchto místech výrazně narovnan. V této lokalitě nejsou navržena liniová opatření v ploše povodí. Je zde však navržena revitalizace vodního toku Třebýcinka. Toto opatření zasahuje do bloků 9802/4 a 9903/2 a je dále více popsáno v lokalitě TRB-9. Na celém bloku 9802/1 je navrženo půdoochranné opatření AGT.

### **Lokalita TRB-2 - popis lokality a problému**

Lokalita 2 je z hlediska erozního ohrožení zajímavější.

Jedná se o bloky orné půdy (8804/1, 8805/1, 8901, 8907/1, 8907/2, 8907/3, 8907/4) mezi silnicí a lesním komplexem Planá hora. Sklony nejsou nějak závažné, převážně do 6° (u bloku 8805/1 až 10°), délky svahů do 200, výjimečně 300 m. Na bloku 8907/4 se nachází přes 600 m dlouhá, nevýrazná, mírně ohrožená dráha odtoku (dle evidence je celý pozemek meliorován). Největší smyvy jsou kalkulovány na blocích 8805/1 a 8804/1, které dosahují více než 10násobného překročení přípustných limitů smyvu a bloky se dají označit za mírně a silně erozně ohrožené. Nejvyšší erozní ohrožení na bloku 8907/4 je v profilu zmiňované DSO. Na zbývajících blocích jsou kalkulované smyvy a erozní ohrožení také vysoké. Na bloku 8907/2 a 8907/2 bylo navrženo liniové opatření (EKO-1). Tento prvek byl navržen pro rozdělení bloku na přibližně dvě poloviny. Prvek může být využit jako remízek, mez, nebo travnatá cesta ke zpřístupnění pozeků s výsadbou doprovodné zeleně.

Blok 8907/4 je návrhem dvou záchytných prvků (ZP-1 a ZP-2) odtokově rozdělen na tři části. Oba prvky mají zaúkol svést vody k cestě respektive k v horní části navrženému svodnému prvku, ve spodní části je současný svodný příkop navržen k posouzení a případnému zkapacitnění. V severní části bloku 8907/4 je navržena k obnově polní cesta (PC-13).

Mezi bloky 8907/4 a 8907/3 respektive mezi silnicí a lesem je navržena doplňková polní cesta (PCd-17) ke zpřístupnění lesa. Kromě bloku 8805/1, kde je navrženo zatravnění, je na všech blocích navrženo AGT.

Bloky 8907/4 a 8804/1 jsou dle evidence meliorací plošně odvodněny. Bloky 8907/4 a 8804/1 jsou dle evidence meliorací plošně odvodněny.

Napojení na stávající meliorační příkop (vodní tok ve správě PVL)

### **Lokalita TRB-3 - popis lokality a problému**

Na rozdíl od bloků nad silnicí jsou bloky (8002/1, 8904/9, 8905/1) pod ní výrazně méně ohroženy - svahy jsou mírnější (2° - 4°), délek do 400 m, silnice s příkopy navíc tvoří bariéru odtoku, kalkulované smyvy (při průměrné plodině) jsou nevýznamné.

Na bloku 8002/1 byla navrženy dvě liniová opatření (EKO-3, EKO-4). Tyto prvky byly navrženy pro rozdělení až 360 metrů dlouhého svahu. Prvky mohou využity jako remízek, mez, nebo travnatá cesta ke zpřístupnění pozemků s výsadbou doprovodné zeleně.

Lokalitou vede souběžně plynovod a komunikační zařízení, dále také nadzemní elektrické vedení, otevřené meliorační příkopy (vedené jako vodní tok ve správě PVL) a zatrubnění meliorační hlavníky. Dvě liniová opatření samy osobě nebudou mít výrazný vliv na erozní smyv, ale usměrní obdělávání ve směru po vrstevnici.

### **Lokalita TRB-4 - popis lokality a problému**

Lokalita se nachází západně od silnice z Třebýciny na Předslav.

Z bloků orné půdy (8005, 8006) voda odtéká k silnici s mělkým příkopem, který svádí vodu zčásti do strže mezi bloky 8005 a 8006 a strží dále k východu k Třebýncině.

Z bloku 9001 voda odtéká přímo do strže a z bloku 8004/1 silničním příkopem k obci.

Nejvyšší erozní ohrožení ukazují výpočty v dolní polovině bloku 9001 (kde dochází k soustředění odtoku), na bloku 8006 a v severní části bloku 8004/1 ukloněné k zástavbě. Na blocích 9001, 8005, 8006, je navrženo AGT. Na bloku 8004/1 je navrženo zatravnění.

#### **Lokalita TRB-5 - popis lokality a problému**

Lokalita se nachází pod silnicí pod lokalitou 4. Na rozdíl od předchozí lokality se jedná především o tři rozsáhlé bloky orné půdy (8011/1, 8011/2, 8103/8) o sklonech převážně do 5°, v nižších částech ještě menších, avšak poměrně dlouhých svazích 200 - 700 m.

Voda je sbírána příkopem u silnice a několika zatrubněními převedena přes zatravněnou nivou do potoka.

Celá lokalita by dle evidence měla být odvodněna.

Erozní ohrožení je spíše mírné, pouze lokálně vyšší. Na bloku 8103/8 byla navržena tři liniová opatření.

V jižní části prvek EKO-9, který má za úkol rozdělit cca 400 metrů dlouhý a sklonitý svah na dvě části a také usměrnit obdělávání na této části bloku po vrstevnici. Tento prvek by mohl být navržen jako remízek nebo mez.

Dále jsou na bloku navrženy dva záchytné prvky ZP-3 a ZP4 (záchytné průlehy nebo meze s příkopem). Oba prvky mají za úkol zachytávat a odvádět vody do vodního toku (současného melioračního příkopu) umístěného při severní straně bloku 8103/8. Tento příkop ve spodní části vede podél polní cesty, je zarostlý stromy a keři a je navržen k obnově (SP-3). Na všech blocích orné půdy bylo navrženo AGT. Jako interakční prvky napojené na lokální biokoridor. Téměř celá lokalita je odvodněna plošnou meliorací a odvodňovacími příkopy.

#### **Lokalita TRB-6 - popis lokality a problému**

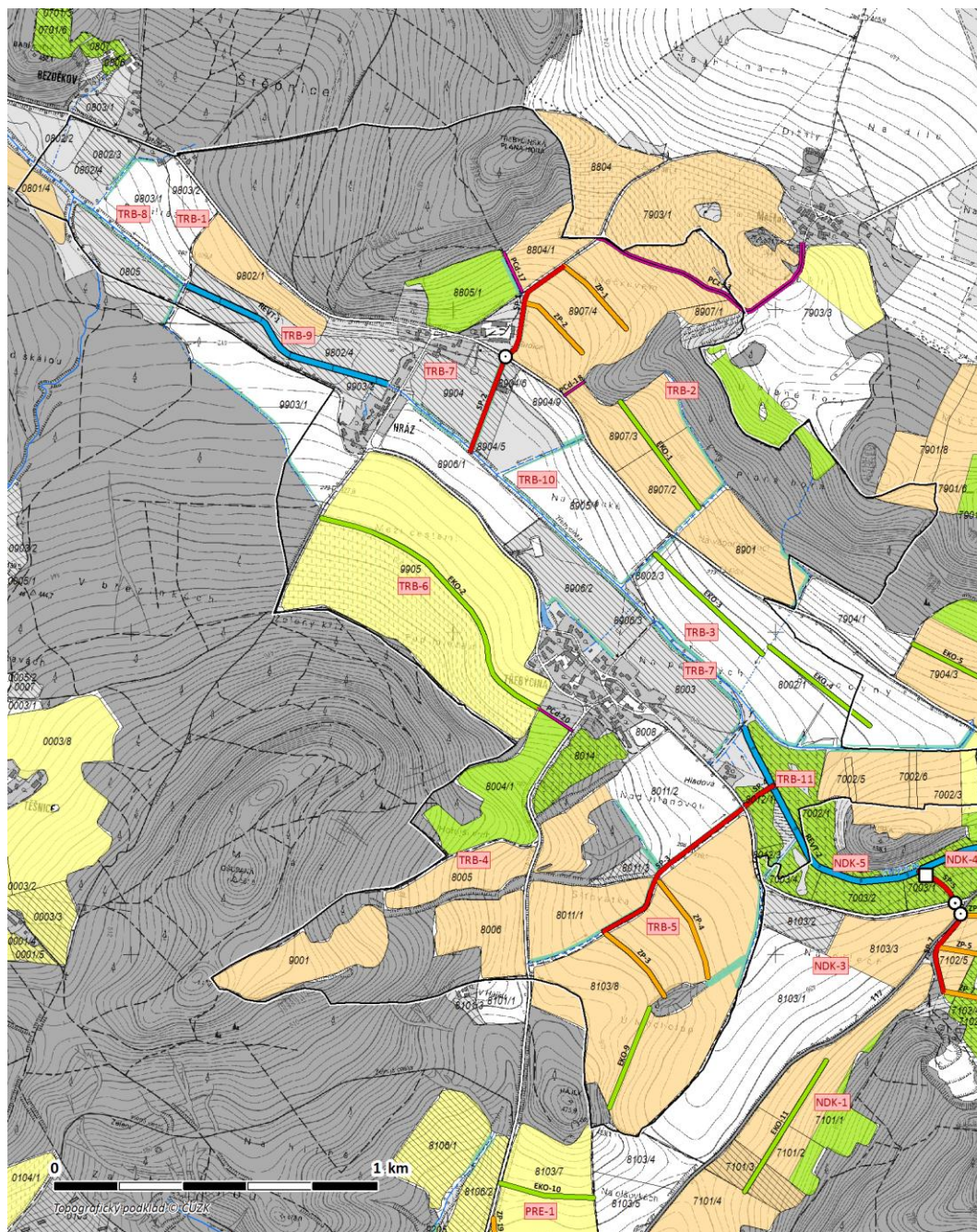
Je tvořena vlastně jediným 38hektarovým blokem orné půdy nad silnicí Třebýcina - Hráz. Sklon pozemku postupně roste od 1° u silnice až po 8° u lesa, nepřerušené svahy (pokud nepočítáme rozsáhlý les nad lokalitou) dosahují délky kolem 400 m. K většímu soustředění vody dochází v jižní části u zástavby, voda je z příkopu svedena přes silnici do rybníčku. Po vrstevnici přibližně v prostředku bloku je navržen prvek EKO-2. Tento prvek může být využit pro polní cestu s doprovodnou zelení, případně mez nebo remízek. Dále je navržena doplňková polní cesta (PCd-19) jako krátká propojka mezi silnicí xxx a navrženým ekoprvkem. V horní části lokality je navrženo VENP2, ve spodní VENP.

Trasa EKO-2 může být využita pro polní cestu. Lokalitou vede souběžně plynovod a komunikační zařízení. Téměř celá lokalita je odvodněna plošnou meliorací.

#### **Lokalita TRB-7 Popis lokality a problému**

Lokalita je tvořena plochou nivou v okolí toku, převážně zatravněnou, bez erozních projevů. V této lokalitě nejsou navržena liniová opatření v ploše povodí. Doporučujeme ponechat zatravnění nivy v současném rozsahu.

Obr. 1 navržená opatření ze studie odtokových poměrů



#### Zkratka opatření

VENP  
VENP2  
AGT  
AGT2  
TTP  
TTPT  
TTPS  
TTPV  
SDSO  
ZALES  
PC  
PCz  
PCd

#### Popis opatření

Vyloučení pěstování erozně nebezpečných plodin  
Vyloučení pěstování erozně nebezpečných plodin (přísnější)  
Aplikace agrotechnických půdoochranných postupů  
Aplikace agrotechnických půdoochranných postupů (přísnější)  
Plošné zatravnění  
Plošné zatravnění existující, které by mělo zůstat zachováno  
Zatravnění na speciálních kulturách  
Travnaté pásy kolem vodních objektů  
Stabilizace dráhy soustředěného odtoku (zatravněním)  
Zalesnění  
Polní cesta - založení  
Polní cesta - zprůchodnění  
Polní cesta doplňková - založení



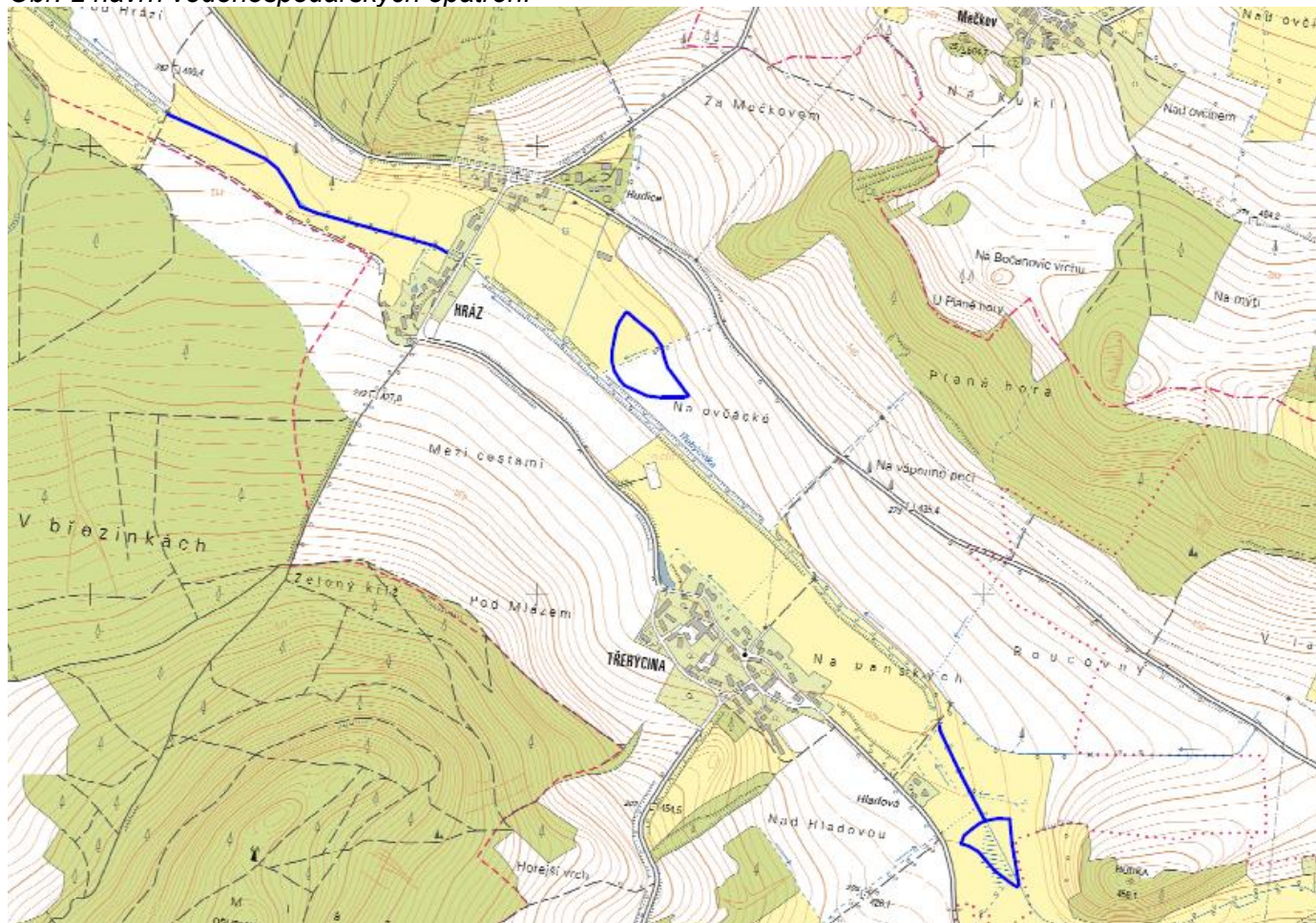
EKO  
PRIK

Ekoprvek (mez, zasakovací travnatý pás, průleh, příp. s cestou)  
Příkop

### **Projednáání návrhu vodohospodářských opatření s městem Měčín**

Na základě projednání zadání komplexní pozemkové úpravy v k. ú. Třebýcina s městem Měčín byly vytipovány lokality pro umístění vodohospodářských opatření (poldr, nádrž) a lokality pro revitalizaci vodního toku. Tyto lokality jsou zakresleny v mapě modrou barvou

*Obr. 2 návrh vodohospodářských opatření*



### **Statistické údaje:**

#### **k.ú.: 692506 - Třebýcina - podrobné informace**

Údaje jsou ve správě KP Klatovy email: [kp.klatovy@cuzk.cz](mailto:kp.klatovy@cuzk.cz)

Kollárova 528, 33901 Klatovy telefon: 376350211 fax:

Kraj	43 - Plzeňský	NUTS3	CZ032
Okres	3404 - Klatovy	NUTS4	CZ0322
Obec	556637 - Měčín	NUTS5	CZ0322556637
Pracoviště	404 - Klatovy		

Obec s rozšířenou působností 3205 - Klatovy

Pověřený obecní úřad 32051 - Klatovy

## Statistické údaje (stav ke dni: 07.04.2019)

### Pozemky KN/ZE

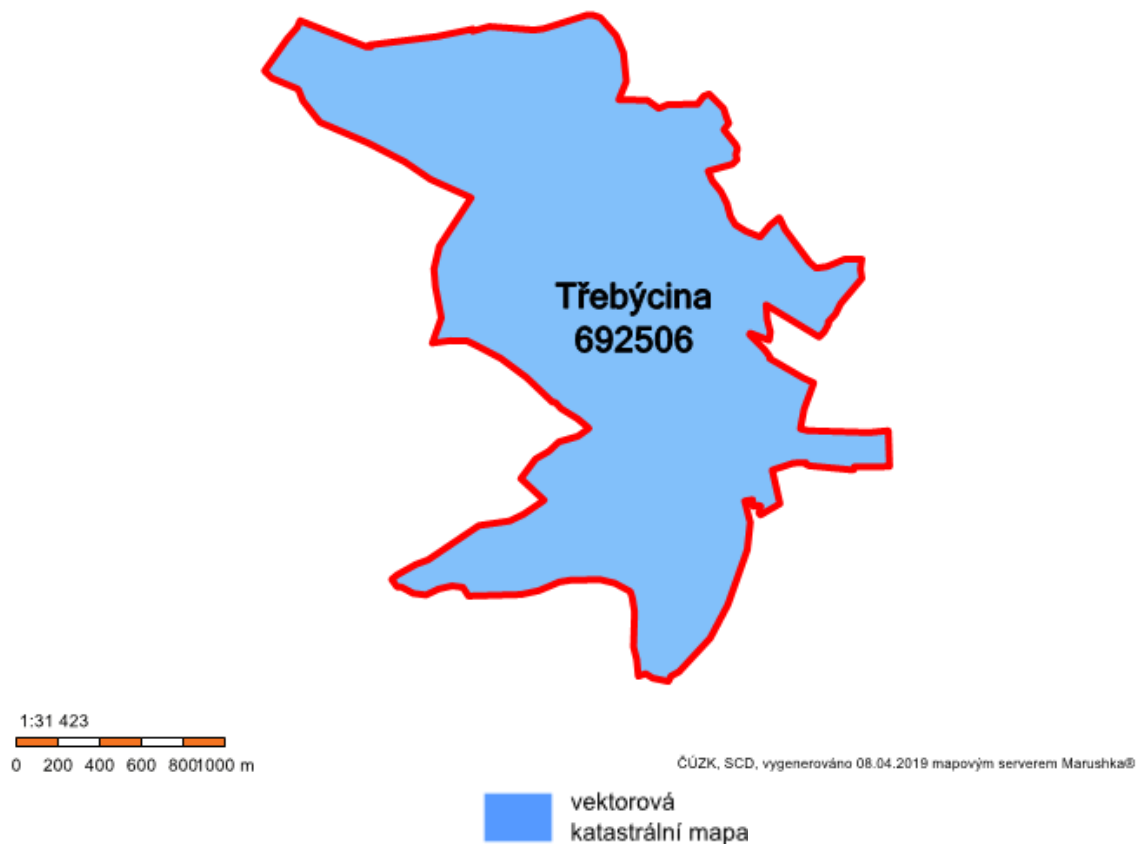
Druh pozemku	Způsob využití	Počet parcel	Vyměra [m²]
orná půda		610	2377627
zahrada		110	74474
travní p.		319	549232
lesní poz		76	915887
vodní pl.	nádrž umělá	15	2837
vodní pl.	tok přirozený	176	47522
vodní pl.	zamokřená pl.	27	6897
zast. pl.	společný dvůr	1	14
zast. pl.	zbořeniště	1	100
zast. pl.		79	45731
ostat.pl.	jiná plocha	12	2739
ostat.pl.	manipulační pl.	28	18508
ostat.pl.	neplodná půda	50	32612
ostat.pl.	ostat.komunikace	161	80304
ostat.pl.	silnice	7	65345
Celkem KN		1672	4219829
Par. KMD		1672	4219829

### Ostatní údaje

Typ údaje	Způsob využití	Počet
č.p.	rod.dům	46
č.p.	rod.rekr	1
č.e.	rod.rekr	6
bez čp/če	bydlení	1
bez čp/če	jiná st.	3
bez čp/če	obč.vyb	1
bez čp/če	obč.vyb.	1
bez čp/če	zem.stav	17
	rozestav.	2
	Celkem BUD	78
	LV	139
	spoluvlastník	324

## Katastrální mapa (současná forma, dosavadní vývoj obnovy, dokončení digitalizace)

Druh mapy	Právní moc	Měřítko	Platná od	Platná do	Poznámka
KMD		1:1000	28.04.2017		
KM-D		1:2000	17.10.2000	28.04.2017	
S-SK GS		1:2880	1837	17.10.2000	



**Hospodařící subjekty:**

Farma Krásné Údolí, s. r. o.  
AGRONIC s. r. o.  
Zemědělské družstvo Měčín  
Pohmer Energy, s. r. o.  
Vinné sklepy Brček, s. r. o.  
NORD OLŠOVKA, s. r. o.

**Přehled stanovisek dotčených orgánů státní správy a organizací:**

Poř. č.	Název, adresa	Vyjádření ze dne	Vyjádření
1.	Katastrální úřad pro Plzeňský kraj, Katastrální pracoviště Klatovy Kollárova 528, Klatovy III, 339 01 Klatovy	25. 3. 2019	respektovat
2.	Vodospol s. r. o. Ostravská 169, 33901 Klatovy	25. 3. 2019	na vědomí
3.	Telco Pro Services, a. s. Duhová 1531/3, 140 00 Praha	25. 3. 2019	na vědomí

4.	<b>Správa železniční dopravní cesty</b> Dlážděná 1003/7, 110 00 Praha	25. 3. 2019	na vědomí
5.	<b>Městský úřad Klatovy – dopravní úřad</b> Mayerova 130, 339 01 Klatovy	28. 3. 2019	respektovat
6.	<b>Správa železniční dopravní cesty</b> Sušická 1168/23, 326 00 Plzeň	28. 3. 2019	na vědomí
7.	<b>LESY ČR, Lesní správa Klatovy</b> Voříškova 259, 33901	27. 3. 2019	na vědomí
8.	<b>Hasičský záchranný sbor Plzeňského kraje, krajské ředitelství</b> Kaplířova 9, 320 68 Plzeň	2. 4. 2019	na vědomí
9.	<b>Ředitelství silnic a dálnic ČR</b> Čerčanská 12, 14000 Praha	2. 4. 2019	na vědomí
10.	<b>Státní pozemkový úřad, Oddělení správy vodohospodářských děl</b> Husinecká 1024/11a, Žižkov, 130 00 Praha	29. 3. 2019	respektovat
11.	<b>Agentura ochrany přírody a krajiny ČR</b> náměstí Republiky 287, 348 06 Přimda	2. 4. 2019	respektovat
12.	<b>ČEZ Distribuce, a.s.</b> Teplická 874/8, 405 02 Děčín	2. 4. 2019	respektovat
13.	<b>Městský úřad Klatovy, Odbor výstavby a územního plánování</b> Balbínova 59, 33901 Klatovy	11. 4. 2019	respektovat
14.	<b>Městský úřad Klatovy, Odbor životního prostředí, orgán ochrany přírody</b> nám. Míru 62, 33901 Klatovy	8. 4. 2019	respektovat
15.	<b>Úřad pro zastupování státu ve věcech majetkových, Odbor odloučené pracoviště Klatovy</b> Randova 167/I, 33901 Klatovy	8. 4. 2019	na vědomí
16.	<b>Městský úřad Klatovy, Odbor životního prostředí, vodoprávní úřad</b> nám. Míru 62, 33901 Klatovy	15. 4. 2019	na vědomí
17.	<b>LESY ČR, Lesní správa Přeštice</b> tř. 1 máje 1050, 334 01 Přeštice	8. 4. 2019	respektovat
18.	<b>Povodí Vltavy, s. p., závod Berounka</b> Denisovo nábřeží 14, 301 00 Plzeň	16. 4. 2019	respektovat
19.	<b>GridServices, s. r. o.</b> Plynárenská 499/1, Zábrdovice, 602 00 Brno	23. 4. 2019	respektovat
20.	<b>Krajský úřad Plzeňského kraje, Odbor životního prostředí,</b> Škroupova 18, 30613 Plzeň	23. 5. 2019	na vědomí

#### **Dokumenty Katastrálního úřadu pro Plzeňský kraj:**

Podmínky využití výsledků pozemkových úprav k obnově katastrálního operátu (KÚ pro Plzeňský kraj) 2. aktualizované vydání - platnost ke dni 1. 11. 2008.